

LES MUTUALITATS CATALANES DE PREVISIÓ SOCIAL - INFORME 2008



FEDERACIÓ DE MUTUALITATS
DE CATALUNYA

Barcelona, juny de 2009

CARTA DEL PRESIDENT

La Federació de Mutualitats de Catalunya, que representa i promou la previsió social al nostre país, continua impulsant i liderant les transformacions necessàries perquè el sector de les mutualitats de previsió social catalanes tingui un paper protagonista a la nostra societat. En un moment en que les expectatives de la població respecte al benestar social són molt elevades i la crisi dificulta a les administracions donar-hi resposta, entenem que és més necessària que mai la col·laboració del sector de l'economia social, del qual formen part les mutualitats.

Estem convençuts que la resposta a aquesta demanda social es fa des de la professionalització, la especialització i la proximitat, i que ara és moment de ser forts en unes quantes línies principals: Control Intern, Bon Govern, Salut i Dependència.

Pel que fa al control intern, la Federació fomenta i assessora en el desplegament del projecte europeu Solvència II, amb la participació de 15 mutualitats en les enquestes QIS 4, la qual cosa suposa un altíssima implicació del sector atès el seu pes específic. Juntament amb això, s'està fent un esforç d'implantació de les normes de bon govern, tret característic de les mútues, que són entitats participatives i sense ànim de lucre.

L'atenció a la salut de les persones, i també a les que es troben en situació de dependència, és una de les principals raons de ser del mutualisme, amb una oferta global de serveis, assegurances i productes financers que posicionen a les entitats com a sector organitzat i actiu en el camp de la salut i els serveis socio-sanitaris.

Cal dir però que, en un context de crisi econòmica, totes les iniciatives del sector per incrementar l'eficiència en l'assoliment dels objectius de proveir un assegurament i uns serveis òptims als mutualistes, són més necessàries que mai i els hem de contemplar com oportunitats per millorar la competitivitat de l'oferta de previsió.

Des de la Federació, estem al costat de les mutualitats en la seva projecció cap al futur, construint des d'un sòlid present.

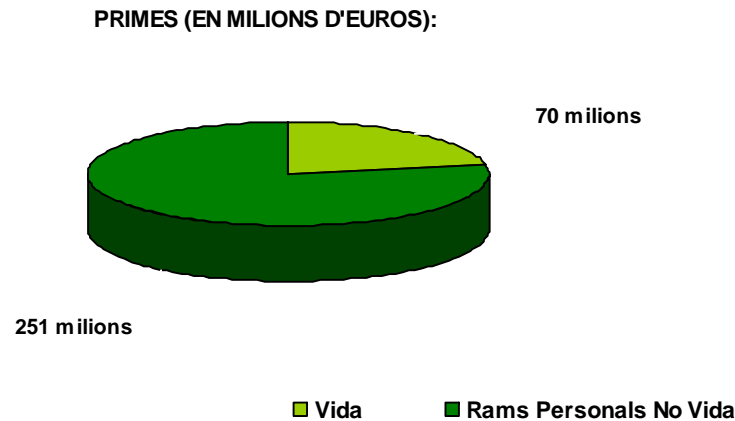
Rafael Suñol
President

Índex

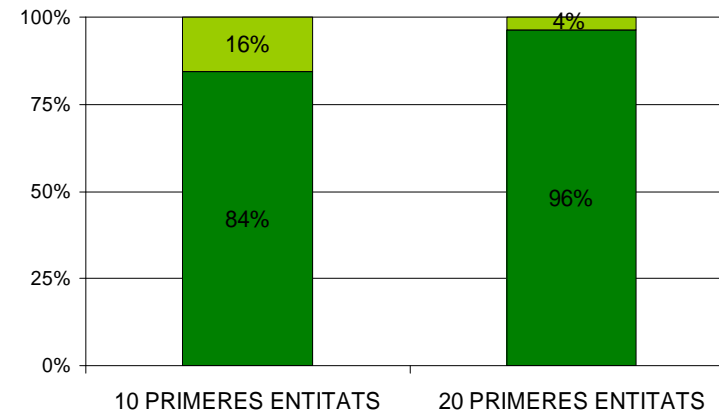
	Pàg.
1. Referències quantitatives	4
2. El Projecte Solvència II	5
3. Les Mutualitats i la Dependència	7
4. La Federació de Mutualitats de Catalunya. Organització	9
Annex I. Les principals Mutualitats Catalanes de Previsió Social	11
Annex II. Assegurances i serveis que ofereixen les Mtats. catalanes	12
Annex III. Dades provisionals 2008 del sector de les MPS catalanes	13

1. Referències quantitatives any 2007

El sector de les Mutualitats de Previsió Social Catalanes aplegava 106 mútues al tancament de 2007, amb un volum d'1.448.000 persones assegurades, és a dir, el 20% de la població catalana (a l'annex III es presenten les principals dades provisionals del 2008 a nivell del sector de les MPS catalanes).



NIVELL DE CONCENTRACIÓ EN EL SECTOR DE LES MUTUALITATS DE PREVISIÓ SOCIAL DE CATALUNYA
QUOTA DE MERCAT PER VOLUM DE QUOTES, DADES 2007



2. Solvència II

2.1. Solvència II

El Consell de Ministres d'Economia i Hisenda de la UE va aprovar el passat mes de maig la Directiva marc de Solvència II que és ja una realitat per a l'assegurança europea. El nou text, que inicia ara el seu procés de transposició, haurà d'estar incorporat a la legislació espanyola abans del 31 d'octubre de 2012.

Solvència II perfecciona els procediments de control de riscos, que ja han demostrat la seva eficàcia davant la crisi financera, i permet, per tant, una millor gestió per a les entitats asseguradores i més protecció per als consumidors, en la mesura en què el principal objectiu de la supervisió és la seva protecció.

L'aplicació de Solvència II té diverses implicacions per a les mutualitats de Catalunya. La implantació dels sistemes de control intern comporta un canvi de cultura important, amb un grau de compromís elevat amb relació al control intern, que s'ha de materialitzar en l'estructura organitzativa, amb una atribució clara de funcions i responsabilitats, i amb una implicació més directa de la direcció. Totes les entitats hauran d'identificar els riscos que les afecten i caldrà establir sistemes que permetin la seva avaluació periòdica, amb definició dels nivells de tolerància i les estratègies de gestió mitjançant procediments adients. Finalment hauran d'implantar-se mecanismes de control que permetin reaccionar àgilment davant variacions en el nivell d'exposició.

Solvència II és una metodologia de quantificació dels riscos orientada a establir els nivells de recursos propis necessaris i, segons els resultats, ampliar o no el capital. Però també representa un repte de primer ordre per a totes les entitats asseguradores, incloses les mutualitats, en la mesura en què eleva el llistó de la qualitat de la gestió empresarial.

2. Solvència II

2.1. Solvència II: QIS 2, 3 i 4

Les mutualitats catalanes han participat en les proves d'impacte de Solvència II, a partir del QIS 2, l'any 2006. Van participar 10 entitats. Amb ocasió del QIS 3, l'any 2007 van participar 18 mutualitats catalanes, i l'any 2008 van participar en el QIS 4 15 entitats.

Les conclusions d'aquestes proves d'impacte ens permeten concloure que les mutualitats de Catalunya disposen d'un nivell de cobertura superior en tres vegades al SCR (capital mínim de solvència requerit). És important destacar que Solvència II triplica els capitals de solvència mínims actuals.

3. Les mutualitats i la Dependència (1)

Com a conseqüència de l'evolució del nombre de persones dependents, relacionada directament amb l'envelliment de la població i l'increment de l'esperança de vida, l'àrea d'assegurances d'assistència per a la gent gran està cridada a augmentar ràpidament a Espanya i a Europa durant els propers anys i, segons les previsions del sector, apareixeran moltes companyies que oferiran productes d'assistència lligats a la dependència.

Des d'una perspectiva pública, la preocupació per a aquesta situació ha donat lloc, a la publicació de la Llei 39/2006 de 14 de desembre de 2006, *de Promoción de la Autonomía Personal y Atención a las personas en situación de dependencia*, que regula les condicions bàsiques d'atenció a les persones dependents mitjançant la creació del *Sistema para la Autonomía y Atención a la Dependencia* en què col·laboren i participen l'Administració General de l'Estat, les Comunitats Autònomes i les Administracions Locals. L'aplicació de la Llei de dependència es farà de forma progressiva fins a l'any 2015 segons el grau de dependència que surti de la valoració. Els principis fonamentals de la Llei són: el caràcter universal i públic de les prestacions, l'accés a les prestacions en condicions d'igualtat i no discriminació i la participació de totes les Administracions Públiques en l'exercici de les seves competències.

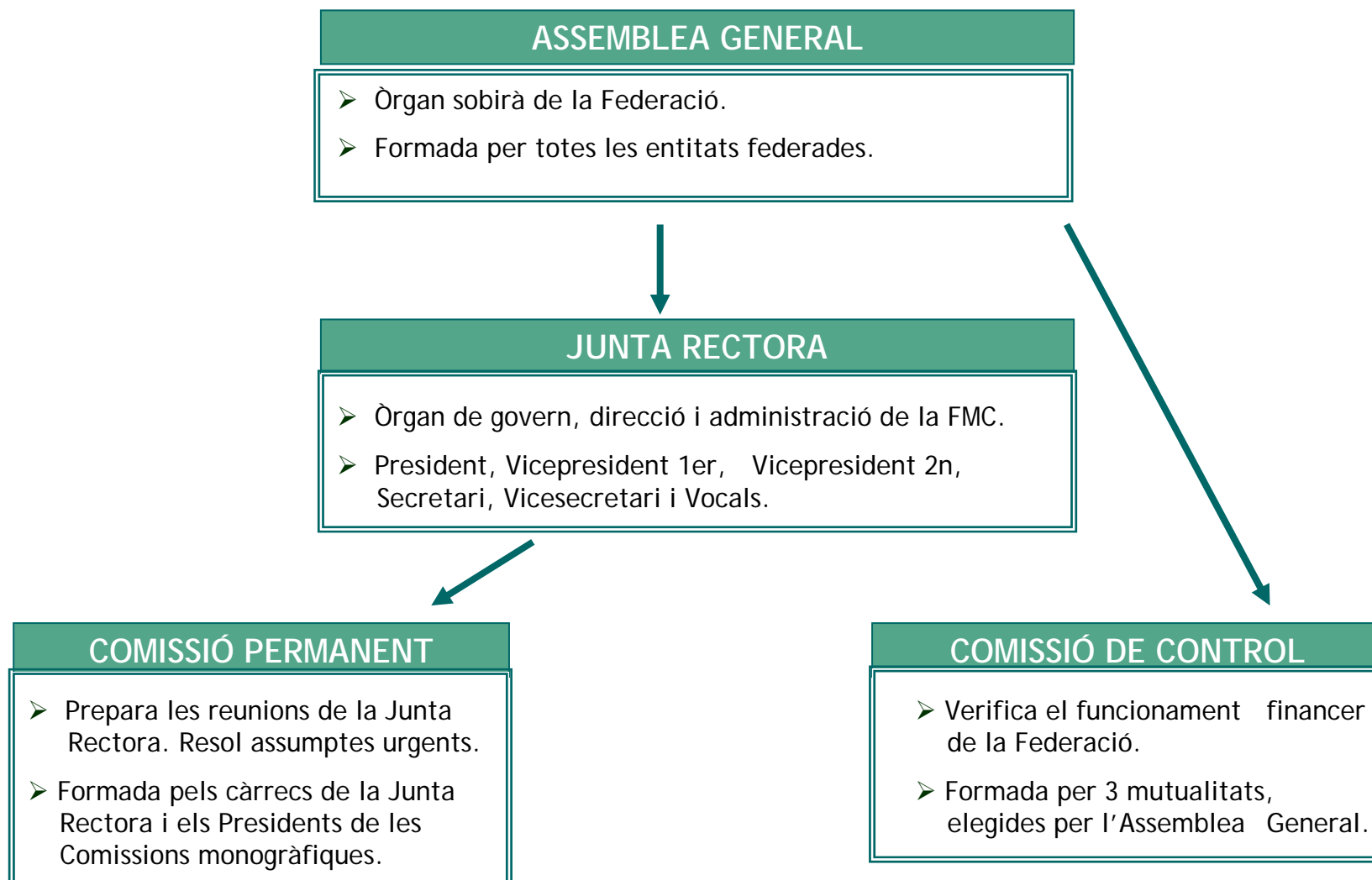
3. Les mutualitats i la Dependència (2)

Cal destacar, en l'àmbit de Catalunya, la publicació de la Llei 12/2007, d'11 d'octubre, de serveis socials, que substitueix l'anterior Llei de 1998, i que té com a objectiu d'avançar en el reconeixement dels drets als serveis socials de totes les persones, garantint el dret a la igualtat d'accés i igualtat d'oportunitats, com a instrument d'autonomia que permeti gaudir d'una real integració en la societat; i fomentar la solidaritat, garantint l'atenció prioritària a totes les persones que per motiu de la seva minoria d'edat, la seva dependència o la seva situació de risc o vulnerabilitat necessitin dels serveis socials per compensar els dèficits que experimentin en la seva qualitat de vida. Aquesta Llei d'acord amb regula de manera àmplia els serveis socials, competència exclusiva de la Generalitat, i té una connexió evident amb la Llei de Dependència en tant que una part dels seus destinataris poden ser persones dependents.

Des de la Federació valorem positivament aquest marc normatiu, així com el desplegament efectiu de la Llei. No obstant, considerem que hi ha alguns aspectes que cal millorar.

- Agilitar l'operativa de tramitació de sol·licituds.
- Millorar la informació que es posa a disposició dels usuaris, sobre ajuts disponibles i compatibilitat amb altres ajuts.
- Dotar el sistema de recursos suficients.
- Definir adequadament el sistema de copagament.
- Establir un marc fiscal adequat per a l'assegurança de dependència, de manera que no penalitzi l'estalvi-previsió de les persones.
- Millorar els mecanismes de col·laboració entre el sector públic i el sector privat.

4. La Federació de Mutualitats de Catalunya. Organització



4. La Federació de Mutualitats de Catalunya. Organització

ALTRES COMISSIONS

- Creades per la Junta Rectora, amb l'objectiu de debatre i fer propostes sobre temes concrets:

- **COMISSIÓ DE SALUT I DEPENDÈNCIA**

Fa un seguiment dels temes que afecten les assegurances i prestacions de salut i els serveis socio-sanitaris.

Estudia l'assegurança de dependència, la normativa específica i productes financers derivats.

- **COMISSIÓ DE CONTROL INTERN I BON GOVERN**

Estudia les modificacions normatives en matèria de Control Intern, i elabora els models i procediments per implantar-les.

Impulsa l'adaptació de les mutualitats a les pràctiques de bon govern.

EQUIP DE DIRECCIÓ

- Direcció General: Xavier Oller
- Direcció Jurídica i Administrativa: Cristóbal Sarrias

ANNEX I. Les principals mutualitats catalanes de Previsió Social

	2008		
VOLUM TOTAL DE QUOTES DEL SECTOR EN EUROS	330.825.774,55		
	ESTIMACIÓ		
ENTITAT	QUOTES 2008	% S/TOTAL	% ACUMULAT
QUINTA DE SALUT L'ALIANÇA	86.841.187,00	26,25%	26,25%
MÚTUA GENERAL DE CATALUNYA	55.857.340,74	16,88%	43,13% (*)
MPS DEL COL.LEGI D'ENGINYERS INDUSTRIALS DE CATALUNYA	29.339.192,00	8,87%	52,00%
MUTUAL MÈDICA DE CATALUNYA I BALEARS	29.052.700,00	8,78%	60,78%
PREVISORA GENERAL, MPS	28.439.168,02	8,60%	69,38%
MÚTUA DELS ADVOCATS DE CATALUNYA	22.492.588,22	6,80%	76,18%
MPIO. CONDUCTORS ST. CRISTÒFOL DE GIRONA I PROVÍNCIA	11.174.838,00	3,38%	79,56%
MTAT NTRA SRA DEL CARME DE PS	8.748.299,00	2,64%	82,20%
MÚTUA MANRESANA, MPS	7.217.964,74	2,18%	84,38%
MÚTUA DE TERRASSA MPS A PRIMA FIXA	6.974.403,83	2,11%	86,49%
MPIO. DE PS D'ASSISTÈNCIA SANITÀRIA COL.LEGIAL	5.991.201,09	1,81%	88,30%
MÚTUA DEL PERSONAL DE LA CAIXA MPS	4.868.290,33	1,47%	89,77%
MUTUAL DE CONDUCTORS MPS A PRIMA FIXA	4.148.134,93	1,25%	91,03%
CAIXA DE PREVISIÓ I ENERGIA MPS	3.493.324,54	1,06%	92,08%
PREVISIÓ MUTUAL, MPS A PRIMA FIXA	3.404.565,88	1,03%	93,11%
MÚTUA PREVISORA BARCELONA	3.314.342,58	1,00%	94,12%
MUTUALITAT VEÏNAL SINERA MPS	2.540.559,52	0,77%	94,88%
MUTUALITAT EVANGÈLICA DE PS	1.494.021,69	0,45%	95,33%
GERMANDAT DE ST JOAN BAPTISTA ST CELONI	1.055.443,32	0,32%	95,65%
MÚTUA COMARCAL DE LA SEU D'URGELL	1.042.728,58	0,32%	95,97%
LA NOVA ALIANÇA MATARONINA, MPS	1.019.983,29	0,31%	96,28%
MUTUAL SALUS, MPS	952.342,79	0,29%	96,57%
MONTEPIÓ METALÚRGICO DE PS	827.594,35	0,25%	96,82%
MUT. NAC. INGENIEROS TÉCNICOS COLEGIADOS DE PS	770.998,89	0,23%	97,05%
(*) Dades any 2007			

ANNEX II: Assegurances i serveis que ofereixen les Mutualitats catalanes

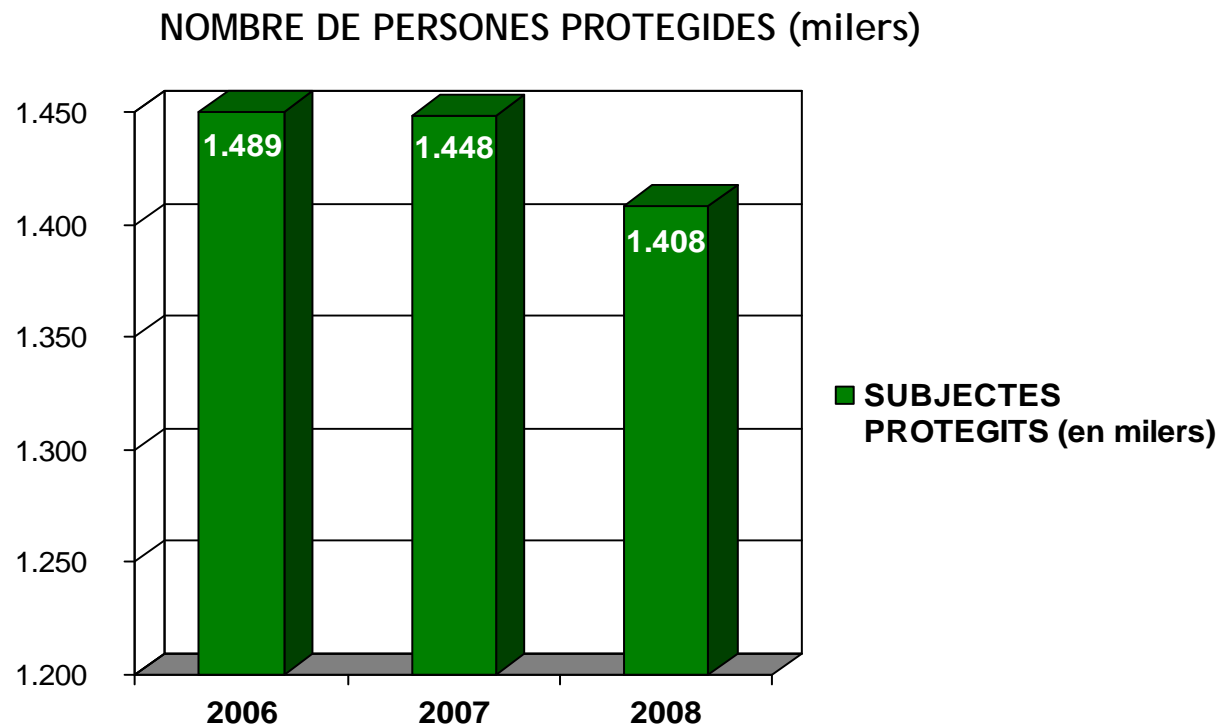
I. Assegurances

- Indemnitzacions econòmiques:
 - Per malaltia.
 - Per intervencions quirúrgiques.
 - Per hospitalització.
 - Per invalidesa.
 - Per retirada del carnet de conduir.
- Cobertures de convenis laborals.
 - En cas de mort per accident o qualsevol causa.
 - En cas d'invalidesa.
- Prestacions de vida i estalvi:
 - Prestacions de jubilació.
 - Capitals per defunció.
- Previsió Escolar:
 - Orfenesa.
 - Ajuts als estudis.

II. Prestacions de serveis

- Assistència Sanitària:
 - Amb xarxa pròpia.
 - Amb xarxa concertada.
- Servei d'enterrament.
- Servei d'assistència Jurídica.
- Assistència en viatge.

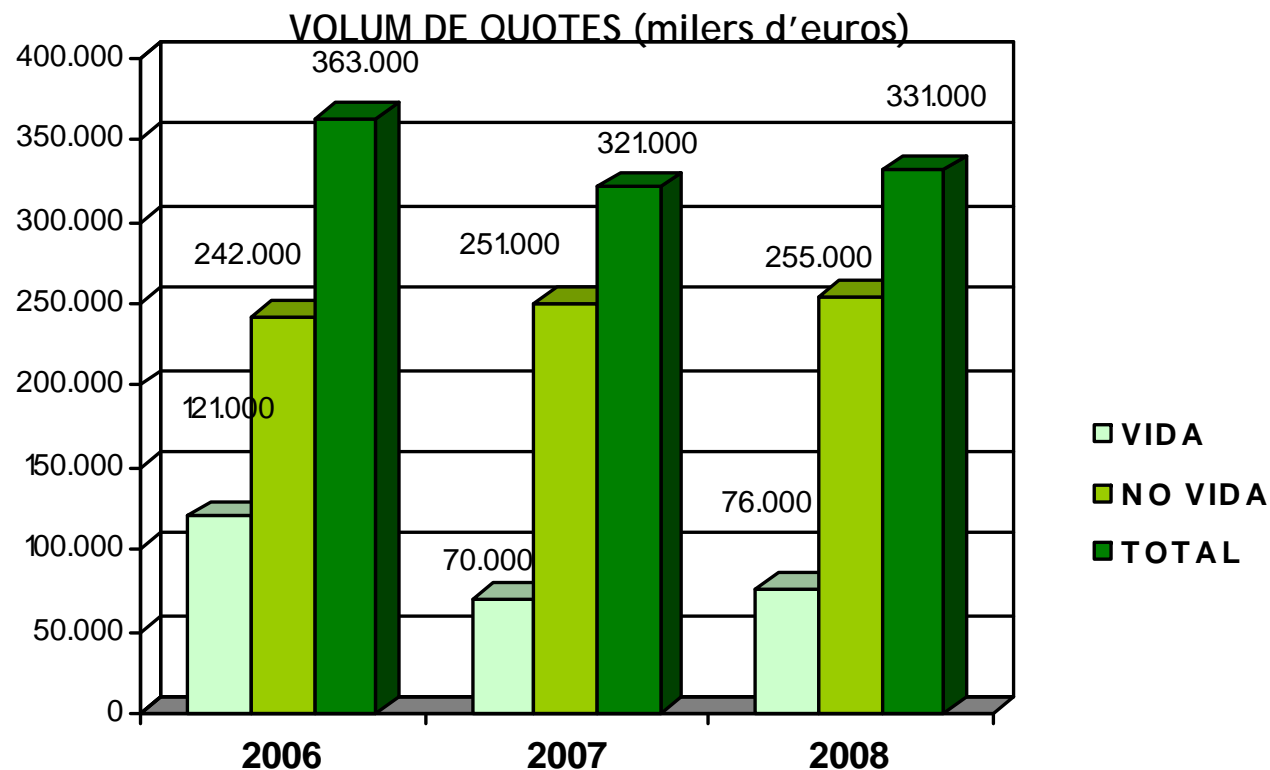
ANNEX III: Dades provisionals 2008 del sector de Mutualitats de Previsió Social catalanes



2007	1.448	-3%
2008*	1.408	-3%

* (xifres estimades)

ANNEX III: Dades provisionals 2008 del sector de Mutualitats de Previsió Social catalanes

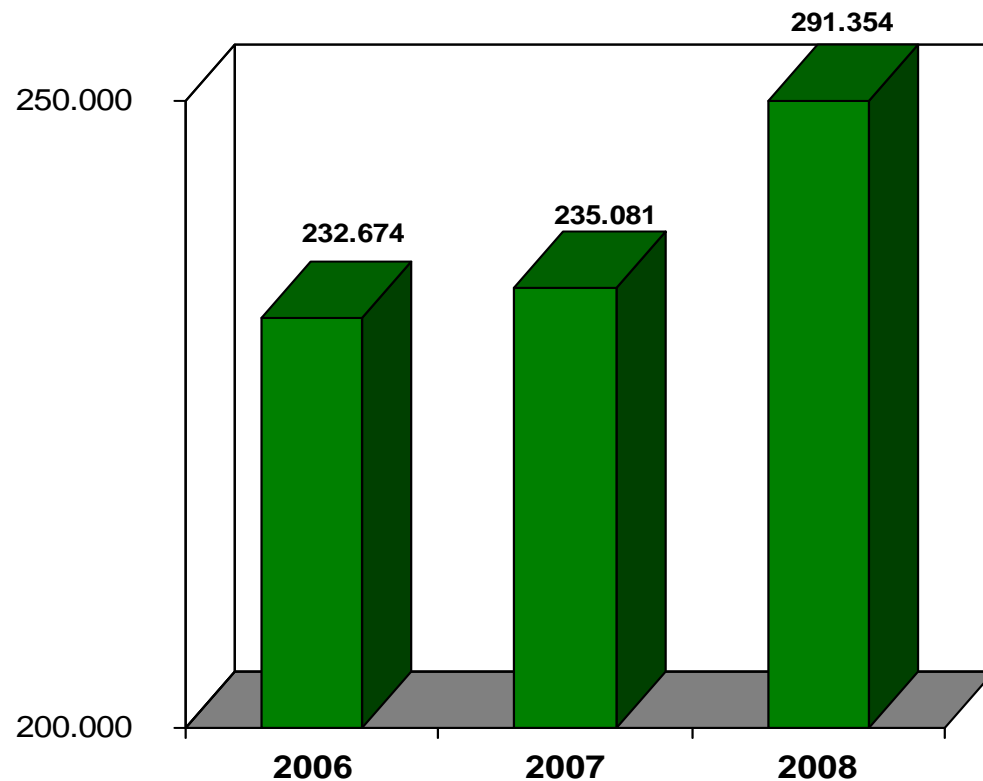


ANY	VIDA	NO VIDA	TOTAL
2007	69.955	250.922	320.877
2008*	75.789	255.031	330.826
	+8%	+2%	+3%

* (xifres estimades)

ANNEX III: Dades provisionals 2008 del sector de Mutualitats de Previsió Social catalanes

PRESTACIONES PAGADES (milers d'euros)

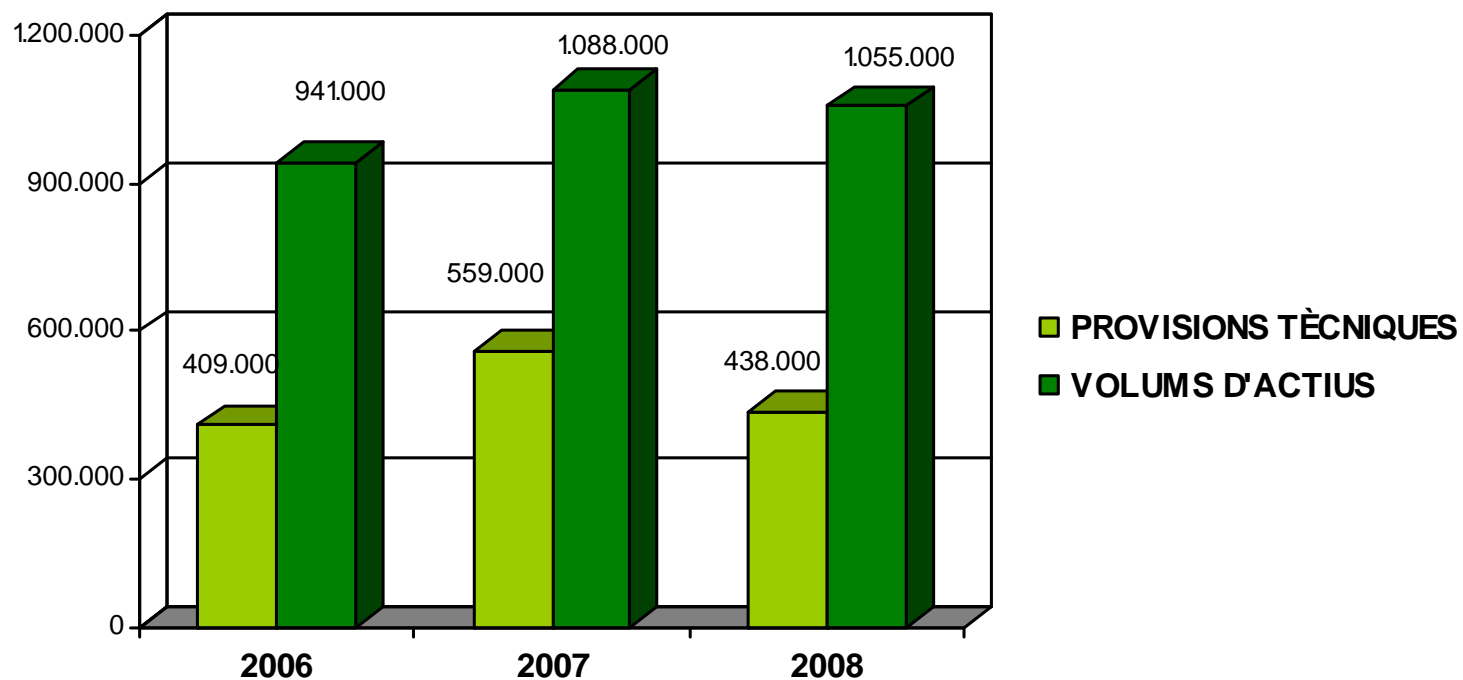


2007	235.081	+1%
2008*	291.354	+24%

* (xifres estimades)

ANNEX III: Dades provisionals 2008 del sector de Mutualitats de Previsió Social catalanes

PROVISIONS TÈCNIQUES I VOLUMS D'ACTIUS (milers d'euros)



ANY	PR. TÈCN.	ACTIUS	ACTIUS/PROV.
2007	559.007	1.087.732	194%
2008*	438.415	1.055.150	240%

* (xifres estimades)